

ม.โยนกร่วม ม.มหาจุฬาฯ บรรพชาสามเณรลำปาง 299 รูป เนนรูปแบบลานนาดังเดิม



สำหรับขั้นตอนในด้านการประกอบพิธีกรรม ได้ค้นหาข้อมูลจากหนังสือประเพณีชีวิตคนเมืองของสถาบันวิจัยมหาวิทยาลัยเชียงใหม่ ซึ่งได้กล่าวถึงเรื่องการบวชทั้งหมด โดยมหาวิทยาลัยจะจัดทำพิธีบรรพชาเพียงวันเดียว

5

“ลำปาง” บนหน้าปกหนังสือ : ชวนอ่านและร่วมเสนอ



10

การจัดการปัญหาการเผาป่า เพื่อหาของป่าในชุมชนบ้านทุ่งยาว ตำบลทาสบเส้า อำเภอแม่ทา จังหวัดลำพูน



8

แนวทางการบริหารจัดการเครือข่ายลดมลภาวะทางอากาศ
กรณีศึกษา : พื้นที่อำเภอองาว จังหวัดลำปาง



กลุ่มประชาสังคม องค์การภาคเอกชนสร้างความร่วมมือกับส่วนราชการ สถาบันการศึกษา สร้างความตระหนัก พยายามแสวงหาแนวทางร่วมกัน

6

สรุปภัยเทคโนโลยี ปี 2551

แอบถ่าย, Hi5, msn



11

จาก..บรรณารักษ์

เลือกข้างและการตีความ

แม้ว่าเป็นเรื่องธรรมชาติที่สิ่งมีชีวิตต้องเลือกข้างเลือกฝ่าย เพื่อการได้อยู่ร่วมกันเป็นสังคมขนาดต่างๆ และเพื่อความอยู่รอดต่อไป การเลือกข้างอาจเกิดขึ้นด้วยเหตุผลหรือไม่มีเหตุผล เลือกด้วยความตั้งใจหรือไม่ตั้งใจ หรือด้วยเงื่อนไขต่างๆ นานา

บางครั้งการเลือกข้าง ก็เหมือนดาบสองคมที่ต้องแลกมาด้วยความสูญเสีย บางครั้งก็ไม่สามารถตัดสินใจได้ว่า จะเลือกข้างดีหรือไม่ เพราะการเลือกข้างอาจไปขัดกับหลักการในการเป็นมืออาชีพของงานนั้นๆ

การเลือกข้างอาจถูกใช้เป็นเครื่องมือในการแสวงหาผลประโยชน์ทั้งส่วนตัวและส่วนรวม ทั้งที่บางครั้งก็มีเจตนากรณีที่หวังให้เป็นประโยชน์กับส่วนรวมเป็นหลัก แต่กลับถูกมองและประเมินว่าเป็นการเลือกข้างเพื่อประโยชน์ส่วนตัว หรือผลประโยชน์ทางการเมือง

เมื่อถูกมองและประเมินว่า การเลือกข้างเป็นไปเพื่อประโยชน์ส่วนตัวหรือผลประโยชน์ทางการเมืองแล้ว ก็จะมีผลกระทบต่อภาพลักษณ์ ความศรัทธา และความไว้วางใจในระยะยาว ซึ่งเป็นสิ่งที่ผู้ตัดสินใจเลือกข้างอาจลืมคิดถึงไป

ดังนั้น ก่อนเลือกข้างหรือก่อนใช้การเลือกข้างมาต้องผ่านการพิจารณาใคร่ครวญ อย่างละเอียดรอบคอบและรอบด้าน เพราะหากมีการตีความไปในทางลบแล้วจะทำให้ยากต่อการแก้ไขและปรับเปลี่ยน และคงต้องยอมรับในผลกระทบที่จะเกิดขึ้นตามมา อย่างเปิดเผยและสง่างามเสีย แม้ว่าจะมีผลกระทบจะเลวร้ายเพียงใดก็ตาม

อย่างไรก็ตาม ผลกระทบที่เกิดขึ้น ส่วนหนึ่งขึ้นอยู่กับ การตีความของบุคคลหรือกลุ่มคนที่อยู่ข้างตรงข้ามหรือฝ่ายที่อยู่ตรงกลาง ว่าใช่แง่มุมใด เงื่อนไขใด มาพิจารณาประเมิน ผลกระทบ อาจไม่มากมาย ถ้าผู้ตีความไม่ได้ นำเรื่องราวที่ประติดประต่อกด้วยตัวเอง มาแพร่ขยายสู่สาธารณะ

ถ้าการเลือกข้าง ถูกตีความ ถูกเชื่อมโยงเรื่องราว และถูกนำเสนอสู่สาธารณะโดยผู้ที่มีเครื่องมือที่สามารถนำเรื่องราวไปสู่สาธารณะอย่างเช่น สื่อมวลชนแล้ว ก็คงหลีกเลี่ยงไม่ได้ที่ต้องระมัดระวังในการแสดงท่าทีเพื่อเลือกข้างหรือดูเหมือนว่าได้หรือกำลังเลือกข้าง ขณะเดียวกันสื่อมวลชนเองก็คงต้องใช้วิจารณญาณด้วยความเป็นธรรม รอบคอบและรอบด้านเช่นกัน ก่อนที่จะนำเรื่องราวสู่สาธารณะที่สำคัญคือไม่ควรเลือกข้าง

แม้ว่าที่สุดแล้วถ้าต้องเลือกอย่างตั้งใจ หรือไม่ก็ตาม มีเจตนาธรรมใดก็ตาม รวมไปถึงการตีความเชื่อมโยงเรื่องราว คงต้องทำอย่างมีสติ ใช้อย่างถูกต้องและป้องกันไม่ให้เกิดปัญหาที่จะเกิดขึ้นตามในอนาคต

สรุปบทสนทนาธรรม ว.วชิรเมธี กับ นายกฯ อภิสิทธิ์

นายอภิสิทธิ์ เวชชาชีวะ นายกรัฐมนตรี สนทนาธรรมกับพระมหาภูมิจัย วชิรเมธี (ว.วชิรเมธี) จากวัดเบญจมบพิตรดุสิตวนาราม ในรายการ **“เชื่อมั่นประเทศไทยกับนายกฯ อภิสิทธิ์”** ณ วัดสวนผักกาด ถนนศรีอยุธยา กรุงเทพฯ กทม. ทางสถานีวิทยุ

โทรทัศน์แห่งประเทศไทย และสถานีวิทยุกระจายเสียงแห่งประเทศไทย กรมประชาสัมพันธ์ วันที่ 8 กุมภาพันธ์ 2552 เกี่ยวกับการแก้ไขปัญหาของสังคม ทั้งด้านการศึกษาและการเสริมสร้างความสามัคคี เนื่องจากพวงนี้เป็นวันมาฆบูชา ซึ่งถือเป็นวันสำคัญทางศาสนาที่สอนให้ทำความดี ละเว้นความชั่ว



โดยเนื้อหาหลักเป็นการสนทนาธรรมที่เกี่ยวกับปัญหาในสังคมไทย เช่น ปัญหาเยาวชนทะเลาะวิวาท ปัญหาความขัดแย้งในประเทศ ด้านปัญหาเยาวชน พระ ว.วชิรเมธี กล่าวว่า

ต้องส่งเสริมการศึกษาให้เยาวชนเรียนรู้มากขึ้น เพราะทางธรรมการศึกษาถือเป็นหัวใจสำคัญในการส่งเสริมให้เยาวชนเป็นคนดี โดยการศึกษาที่สมบูรณ์แบบต้องครอบคลุมพัฒนาการทั้งกายที่แข็งแรงสมบูรณ์ สังคมที่ร่มเย็นเป็นสุข จิตบริสุทธิ์ที่สัมมาทิฐิ และปัญญาที่เพียงพอต่อการดำเนินชีวิต รวมถึงเพิ่มเนื้อหาการเรียนรู้อันวิเศษ และวิชาชีวิต ให้สมองเชื่อมโยงจิตใจ เพื่อรู้จักการเสียสละ มีน้ำใจ

ส่วนนายกรัฐมนตรี กล่าวว่า *สังคมเปลี่ยนแปลงไปอย่างรวดเร็ว ทำให้คนสะดวกสบายมากขึ้น จนสิ่งที่ดั้งเดิมถูกมองข้าม ดังนั้นต้องพัฒนาจิตใจให้รองรับการเปลี่ยนแปลงได้ ซึ่งรัฐบาลเห็นว่าจำเป็นต้องสร้างค่านิยมที่ดั้งเดิม และสภาพแวดล้อมที่ดี เพื่อเป็นแบบอย่างให้กับเยาวชน และเพิ่มช่องทางการส่งเสริมการเรียนรู้หลักสูตรอื่นอีกทั้งมีแนวคิดปรับรูปแบบหลักสูตรการเรียนรู้อื่นๆ ส่งเสริมคุณธรรม จริยธรรมมากขึ้น และจัดสรรเวลาทำกิจกรรมที่เป็นประโยชน์ให้กับเยาวชนที่จะช่วยส่งเสริมให้เด็กเรียนรู้คุณธรรมร่วมกัน รู้จักความสามัคคี*

นอกจากนี้ นายกรัฐมนตรีได้ตอบคำถามจากประชาชน ถึงการเลี้ยงบุตรในภาวะสังคมมีการเปลี่ยนแปลง มุ่งเน้นวัตถุนิยมมากกว่าธรรมะว่า ผู้ปกครองต้องเอาใจใส่คอยดูแลสอบถามกิจกรรมที่บุตรทำ และเรียนรู้ว่าพวกเขาต้องการทำกิจกรรมอะไรเป็นพิเศษ หากเป็นกิจกรรมที่ดีให้ส่งเสริม แต่หากไม่ดี ให้ชี้แนะแนวทางที่ถูกต้อง ต้องสอนให้เด็กรู้จักความพอเพียง และความสามัคคี ซึ่งถือเป็นสิ่งสำคัญที่ต้องมุ่งเน้นเพื่อให้เกิดความสงบสุขของประเทศ

ด้านพระ ว. วชิรเมธี กล่าวเพิ่มเติมว่า ไทยต้องส่งเสริม ให้เยาวชนรักการอ่านให้มากขึ้น และสอดแทรกธรรมะเข้าไปด้วย จึงจะทำให้เกิดการ พัฒนาด้านสมอง

ที่มา : หนังสือพิมพ์ คมชัดลึก

จุลสารเสียงลำปาง เจ้าของ : สำนักประชาสัมพันธ์สื่อสารองค์กร มหาวิทยาลัยโยนก ที่ปรึกษา : อ.สันติ บางอ้อ อ.อรุณมาศ เตชะนิเวศน์ บรรณาธิการบริหาร : อ.ชลาลัย อูปกิจ กองบรรณาธิการ : อ.อดิศักดิ์ จำปาทอง อ.ปัทมา จงสุวรรณวัฒนา พิสูจน์อักษร : ลักขณา มโนพันธ์ ขวัญชนก รุจจพันธ์ พิกุล จักรเงิน ภาพ : คุณนิเวศน์ อินติบ



คุณภาพต้องมาก่อน



▲ มหาวิทยาลัยโยนก ขอขอบคุณชาวมหาวิทยาลัยโยนทุกคนที่ร่วมมือร่วมใจกันในการเป็นเจ้าภาพในการจัดงานประเพณีปริญญามุัตรประจำปีการศึกษา 2551 จนทำให้งานสำเร็จลุล่วงไปด้วยดี ท่ามกลางบรรยากาศพิเศษในสถานที่จัดแห่งใหม่



▲ นายอมรพันธุ์ นิมนันท์ ผู้อำนวยการจังหวัดลำปาง เป็นประธานในการสัมมนา คณะกรรมการบริหารกองทุนพัฒนาชุมชนพื้นที่รอบโรงไฟฟ้าจังหวัดลำปาง โดยมีอาจารย์สันติ บางอ้อ อธิการบดีมหาวิทยาลัยโยนก เป็นวิทยากรพิเศษในเรื่อง การบริหารจัดการกองทุนพัฒนาชุมชนพื้นที่รอบโรงไฟฟ้าจังหวัดลำปาง ณ ห้องประชุม ดร.เทียม โชควัฒนา มหาวิทยาลัยโยนก



▲ มหาวิทยาลัยโยนก ได้รับเกียรติจากสภาวิจัยแห่งชาติ เข้าร่วมการนำเสนอผลงานวิจัยระดับภูมิภาค ครั้งที่ 1 (ภาคเหนือ) โดยถือเป็นมหาวิทยาลัยเอกชนแห่งเดียวของภาคเหนือที่ได้รับเชิญไปร่วม ซึ่งมหาวิทยาลัยได้นำเสนอแบบจำลองการพัฒนาถนนดววงรัตน ให้เป็นถนนธุรกิจและการท่องเที่ยวด้วย



▲ ผู้บริหารของมหาวิทยาลัยโยนก ได้เดินทางเข้าขอคำปรึกษาในการจัดงานบรรพชาสามเณร ภาคฤดูร้อนกับอาจารย์วรสุภัญญ์ ปิงเมือง รองอธิการบดีฝ่ายวางแผนพัฒนาและบริการ วิชาการสังคม มหาวิทยาลัยราชภัฏเชียงใหม่ เพื่อนำมาเป็นแนวทางในการดำเนินงานของมหาวิทยาลัยโยนกต่อไป



▲ มูลนิธิโยนก ได้มอบทุนการศึกษาให้กับนักศึกษาของมหาวิทยาลัยโยนก โดยเป็นกิจกรรมที่มูลนิธิจัดทำอย่างต่อเนื่อง



▲ อาจารย์ เจ้าหน้าที่ และนักศึกษาของมหาวิทยาลัยได้เข้าร่วมพิธีเปิดงานบุญตั้งธรรมหลวงเวียงละกอน ครั้งที่ 6 โดยได้นำกัณฑ์ธรรม์ไตรปิฎกธรรม์ ณ ลานมณฑปหลวงพอลดาศาลเจ้าพ่อหลักเมือง จังหวัดลำปาง



การสร้างความสำเร็จของการต่อยอดงานวิจัย ในระดับพื้นที่เพื่อชุมชน ของมหาวิทยาลัยโยนก ในทศวรรษแห่งการเปลี่ยนแปลง (2550 – 2559)

นับเป็นการเริ่มต้นที่น่าพอใจอย่างยิ่ง สำหรับการดำเนินงานการขับเคลื่อนภารกิจในทศวรรษแห่งการเปลี่ยนแปลงของมหาวิทยาลัยโยนก คือ การส่งเสริมการวิจัยทั้งที่มีเป้าหมายเพื่อสร้างคุณค่าทางวิชาการให้แก่ คณาจารย์ที่จะได้นำองค์ความรู้มาใช้ประโยชน์ในการเรียนการสอน การแก้ปัญหาและการพัฒนาประเทศ โดยเฉพาะอย่างยิ่งการไปใช้ให้เกิดประโยชน์แก่ชุมชนท้องถิ่น



อาจารย์สันติ บางอ้อ
อธิการบดี มหาวิทยาลัยโยนก

นโยบายและทิศทางการส่งเสริมงานวิจัยที่ชัดเจนของมหาวิทยาลัยโยนกในช่วงสองปีที่ผ่านมาได้นำพาให้มหาวิทยาลัยโยนกเข้าสู่มาตรฐานด้านงานวิจัยที่เป็นที่ยอมรับในแวดวงวิจัยที่สำคัญของประเทศ ดังจะเห็นได้จากการที่สำนักงานคณะกรรมการการวิจัยแห่งชาติ ได้คัดเลือกผลงานวิจัยของมหาวิทยาลัยโยนกเป็นตัวแทนของภาคเหนือ ในการจัดงานนิทรรศการงานวิจัยของทั้งในระดับภาคและระดับประเทศประจำปี 2551

อย่างไรก็ตาม มหาวิทยาลัยโยนกยังคงตระหนักในคุณค่าสูงสุดของงานวิจัยว่า คุณค่าของงานวิจัยทุกครั้งจะเกิดขึ้นได้ก็ต่อเมื่อ ผลการวิจัยนั้นถูกนำไปใช้เพื่อสร้างมูลค่าเพิ่มและสร้างความอยู่ดีมีสุขของประชาชน ในอดีตที่ผ่านมาผลงานวิจัยของสถาบันอุดมศึกษา หรืองานวิจัยของนักวิชาการโดยส่วนใหญ่มีข้อจำกัดหลายประการที่ไม่สามารถนำมาให้ผลการวิจัยนั้นเข้าสู่ชุมชนหรือเกิดประโยชน์ได้ตามที่ควรจะเป็นด้วยเหตุหลายประการ เช่น

(1) งานวิจัยในสาขาวิชาที่มีเป้าหมายเพื่อการพัฒนาองค์ความรู้เฉพาะของสาขาวิชา

(2) งานวิจัยในสาขาวิชา เป็นงานวิจัยเชิงเดี่ยว คือ ตอบคำถามเฉพาะในแต่ละสาขาวิชา ซึ่งไม่สอดคล้องกับบริบทของชุมชนที่เป็นพหุสาขาวิชา

(3) งานวิจัยที่เกิดขึ้นเกิดจากปัญหาหรือความต้องการคำตอบของนักวิชาการหรือหน่วยงานเจ้าของทุนวิจัย ไม่ได้เกิดจากปัญหาวิจัยของชุมชน

(4) งานวิจัยไม่สามารถให้คำตอบวิจัยที่ตรงพอดีกับความต้องการของชุมชนได้ หากจะนำไปใช้ต้องมีการประยุกต์ใช้อีกระดับหนึ่งซึ่งชุมชนก็อาจจะไม่มีศักยภาพมากพอ และนักวิจัยก็ไม่สามารถดำเนินการวิจัยต่อเนื่องได้ด้วยข้อจำกัดเรื่องทรัพยากร หรือความสนใจส่วนตัว

(5) ผลงานวิจัย ให้คำตอบหรือข้อเสนอแนะเพื่อการแก้ไข ปรับปรุง พัฒนาในลักษณะกว้างขวาง ไม่มีความเฉพาะเจาะจงต่อสถานการณ์ หรือบริบทที่แท้จริงของชุมชน

(6) ผลงานวิจัยที่ได้รับสำหรับข้อเสนอแนะในทางปฏิบัติอาจจะต้องมีความเกี่ยวข้องกับหน่วยงาน อีกหลายหน่วยงานทั้งในเชิงนโยบาย และแนวทางการดำเนินงาน ทำให้นักวิจัยไม่มีศักยภาพพอที่จะโน้มน้าวให้เกิดแผนการดำเนินงานและการสนับสนุนทรัพยากรจากหน่วยงานที่เกี่ยวข้องตามที่นักวิจัยให้ข้อเสนอแนะได้ ฯลฯ

ดังจะเห็นได้จากการที่สำนักงานคณะกรรมการการวิจัยแห่งชาติ ได้คัดเลือกผลงานวิจัยของมหาวิทยาลัยโยนกเป็นตัวแทนของภาคเหนือ ในการจัดงานนิทรรศการงานวิจัยของทั้งในระดับภาคและระดับประเทศ

นโยบายและทิศทางการวิจัยในระยะต่อไปของมหาวิทยาลัย ภายใต้กรอบแนวทางการดำเนินงานวิจัยที่ชัดเจนให้มีความสามารถในการต่อยอดงานวิจัย เพื่อการแก้ไขปัญหาและอุปสรรคต่างๆ ดังกล่าวข้างต้น และในที่สุดเพื่อให้งานวิจัยประสบความสำเร็จอย่างสูงสุด คือ ความสามารถในการนำผลงานวิจัยไปดำเนินการต่อยอดงานวิจัยในพื้นที่ชุมชนได้

กรอบการวิจัยของมหาวิทยาลัยได้กำหนดไว้ 3 ประการ คือ

1. การวิจัยที่เป็นประโยชน์ต่อการเรียนการสอนและการบริหารจัดการในสาขาวิชาและการประยุกต์ใช้
2. การวิจัยที่เป็นไปเพื่อแก้ไขปัญหาและพัฒนาชุมชน
3. การวิจัยเพื่อสนับสนุนยุทธศาสตร์การพัฒนาจังหวัด และการพัฒนาประเทศ

ในลำดับต่อไปของการวิจัยในทศวรรษแห่งการเปลี่ยนแปลงนี้ ทุกคณะวิชาและหน่วยงานภายในมหาวิทยาลัยจะได้ร่วมกันสร้างสรรค์งานวิจัยที่จะก่อให้เกิดประโยชน์อย่างใดอย่างหนึ่ง หรือหลายอย่างตามกรอบการวิจัยของมหาวิทยาลัยพร้อมกับการมีส่วนร่วมของชุมชนที่เกี่ยวข้องไม่ว่าจะเป็นระดับสาขาวิชา คณะ หน่วยงาน ชุมชน หรือแม้แต่หน่วยงาน และองค์กรภายนอกที่เกี่ยวข้องทั้งหมด เพราะมหาวิทยาลัย

ได้ตระหนักว่าความสำเร็จสูงสุดของการต่อยอดงานวิจัยมีความจำเป็นต้องอาศัยความร่วมมือกับทุกภาคส่วนที่เกี่ยวข้องในกระบวนการดำเนินงานนับตั้งแต่เริ่มต้นการวิจัย กระทั่งสำเร็จได้เป็นโครงการพัฒนาที่เหมาะสม ถูกต้อง และมีความเป็นไปได้สำหรับชุมชนนั้น จำเป็นที่จะต้องเกิดจากความร่วมมือที่สำคัญ ได้แก่

1) ความร่วมมือในการวิเคราะห์สภาพปัญหาที่แท้จริงสำหรับกรวิจัยระหว่างนักวิจัย และประชาชนในชุมชน เพื่อให้ได้โจทย์วิจัยที่เป็นปัญหาของชุมชนอย่างแท้จริง และจะได้ช่วยกระตุ้นให้ชุมชนมีความตระหนักในความสำคัญของปัญหา และความจำเป็นในการแก้ไขปัญหาพร้อมกันของทุกคนในชุมชน

2) ความร่วมมือในการบูรณาการองค์ความรู้ และความสามารถในเชิงวิชาการจากหลากหลายสาขาวิชา รวมทั้งภูมิปัญญาท้องถิ่นจากนักวิชาการที่มีความชำนาญในหลากหลายสาขาวิชา และปราชญ์ชาวบ้านเพื่อให้นักวิจัย และ/หรือทีมวิจัยสามารถเข้าใจได้ถึงสภาพปัญหาของชุมชนที่มีลักษณะของปัญหาเชิงซ้อน จากการที่บริบทของสังคมที่ประกอบด้วยความหลากหลาย ทั้งด้านเศรษฐกิจ สังคม สิ่งแวดล้อม ขนบธรรมเนียม วัฒนธรรม และความเชื่อของชุมชน ซึ่งความเข้าใจที่ถูกต้องดังกล่าว จะได้นำไปสู่การคิดค้นแนวทางการแก้ไขได้อย่างถูกต้อง และกลายเป็นความสำเร็จของการต่อยอดงานวิจัย อันเนื่องมาจากการที่นักวิจัย และชุมชนมีความเข้าใจ และมีความตระหนักร่วมกัน ในสภาพปัญหา เหตุแห่งปัญหา และแนวทางการแก้ไขปัญหาได้อย่างรอบคอบ และถูกต้องตรงตามความเป็นจริง

3) ความร่วมมือในเชิงนโยบาย ระหว่างนักวิจัย ผู้บริหารทั้งส่วนกลางและส่วนท้องถิ่น เพื่อให้เกิดการยอมรับแนวทางการแก้ไขปัญหา และการพัฒนาชุมชน ร่วมกัน อันจะช่วยหนุนเสริมให้การวางแผนงานพัฒนา และผลการวิจัยที่ได้รับความนิยมสอดคล้องไปในทิศทางเดียวกัน และในระยะเวลาเดียวกัน

ด้วยความร่วมมือทั้ง 3 ภาคส่วน คือ นักวิจัย ชุมชน และผู้กำหนดนโยบาย ข้างต้น ที่จะได้ร่วมมือกันทำงานในลักษณะ 3 ร่วม คือ ร่วมคิด ร่วมทำ และร่วมเรียนรู้ จะทำให้ผลงานวิจัยของนักวิจัยจากสถาบัน และองค์กรสามารถดำเนินการได้อย่างเป็นผลสำเร็จ คือ การเกิดโครงการและแนวทางการดำเนินงานที่ก่อให้เกิดประโยชน์สุขและความภาคภูมิใจแก่สมาชิกทุกภาคส่วนในชุมชนอย่างยั่งยืนโดยทั่วกัน

เขียนโดย

นายสันติ บางอ้อ

อธิการบดีมหาวิทยาลัยโยนก

ม.โยนก จับมือ ม.มหาจุฬาลงกรณราชวิทยาลัย จัดบรรพชาสามเณรภาคฤดูร้อน 299 รูป เน้นรูปแบบล้านนาดั้งเดิม หวังทำนุบำรุงศิลปวัฒนธรรมภาคเหนือ

อาจารย์สุริยะพันธุ์ ยอดดี หัวหน้าสาขาวิชาการออกแบบผลิตภัณฑ์ เผยว่า โครงการบรรพชาสามเณร ภาคฤดูร้อนจำนวน 299 รูป ที่มหาวิทยาลัยโยนก จะจัดร่วมกับมหาวิทยาลัยมหาจุฬาลงกรณราชวิทยาลัย ในวันที่ 29 มีนาคม 2552 นี้ จะมีรูปแบบการดำเนินงานแบบล้านนามากที่สุดซึ่งถือว่าเป็นงานบุญที่ใหญ่ที่สุดของชาวล้านนา

สำหรับขั้นตอนในด้านการประกอบพิธีกรรมได้ค้นหาข้อมูลจากหนังสือประเพณีชีวิตคนเมืองของสถาบันวิจัย มหาวิทยาลัยเชียงใหม่ ซึ่งได้กล่าวถึงเรื่องการบวชทั้งหมด โดยมหาวิทยาลัยจะจัดทำพิธีบรรพชาเพียงวันเดียว และลำดับพิธีการออกเป็น 3 ส่วน คือ

ส่วนแรก ที่ลานขวงควมมหาวิทยาลัยโยนก จะเป็นพิธีโกนผมและเรียกขวัญลูกแก้ว โดยจัดทำบายศรีใหญ่ 9 ชั้น ในพิธีจะมีเครื่องอัฐบริวารเกี่ยวกับการบวชสามเณรทั้งหมด

ส่วนที่ 2 ขบวนแห่ การแห่ลูกแก้ว จะแห่ไปตามบ้านต่าง ๆ เพื่อเป็นการบอกบุญ และประชาสัมพันธ์มหาวิทยาลัย ในขบวนแห่จะมีรถม้า ทั้งหมดโดยให้ลูกแก้วขี่บนรถม้าโดยลูกแก้วจะแต่งตัวเหมือนกับเทวดาหรือกษัตริย์ ซึ่งเป็น



อาจารย์สุริยะพันธุ์ ยอดดี
หัวหน้าสาขาวิชาการออกแบบผลิตภัณฑ์
คณะนิเทศศาสตร์ มหาวิทยาลัยโยนก

ความเชื่อดั้งเดิมคือ เจ้าชายสิทธัตถะออกบวชแบบใดก็จะดำเนินรอยตามแบบนั้น ส่วนที่ 3 พิธีบวชที่วัดปงสนุกเหนือ ซึ่งเหตุผลที่เลือกวัด ปงสนุกเหนือเพราะว่าวัดนี้ได้รับรางวัลยูเนสโกและมีสถานที่ที่มีความเหมาะสม

จากแนวคิดของการจัดงานนี้คือจะทำให้เป็นแบบล้านนาและเป็นงานบุญมากที่สุดเพราะชื่อของวัดนี้เป็นมงคลและวัดนี้ได้สร้างตามกฎจักรวาล ซึ่งจะมีทางขึ้น 4 ด้านคือ สำหรับพระสงฆ์ สำหรับบุคคลสำคัญ สำหรับสื่อมวลชน และสำหรับลูกแก้วซึ่งจะมีประเพณีคือ ต้องล้างเท้าแล้วเดินขึ้นไปบนบันไดนาค พิธีบวชจะจัดที่ข้างโบสถ์ซึ่งจะเป็นทราย ทั้งหมดซึ่งเปรียบเหมือนทะเลสี่ทิศ การบวชจะใช้เวลาประมาณ 1 ชั่วโมง เมื่อบวชเสร็จจะเดินลงมาทางเดิม คือบันไดนาคที่ลานหน้าวัดเพื่อให้พ่อแม่ ตักบาตร เมื่อตักบาตรเสร็จแล้วรถของแต่ละวัดจะรับไปประจำวัดที่เข้าร่วมโครงการกับมหาวิทยาลัย

สำหรับการจัดงานในครั้งนี้ มหาวิทยาลัยโยนก และมหาวิทยาลัยมหาจุฬาลงกรณราชวิทยาลัย ห้องเรียนวัด บุญวาทย์ จะร่วมกันทำงานอย่างมืออาชีพ เพราะทุกขั้นตอนมีความละเอียดอ่อน จะต้องดูแลเอาใจใส่อย่างจริงจัง เพื่อให้มหาวิทยาลัยได้รับการยอมรับในการมีส่วนร่วมของชุมชนและได้ทำการทำนุบำรุงศิลปวัฒนธรรมอย่างเต็มที่

แนวทางการบริหารจัดการเครือข่ายลดมลภาวะทางอากาศ กรณีศึกษา : พื้นที่อำเภอถาวร จังหวัดลำปาง

โดย - วันชาติ นภาศรี, ธวัชชัย แสนชมภู และคณิงสุข นันทชมภู

จากมลภาวะทางอากาศที่ผิดปกติในพื้นที่ภาคเหนือตอนบนในช่วงต้นปี พ.ศ. 2550 ที่ผ่านมามีประกอบด้วยเขตจังหวัดเชียงใหม่ แม่ฮ่องสอน เชียงราย น่าน พะเยา และลำปาง นับได้ว่ามีความรุนแรงอย่างที่ไม่เคยเกิดขึ้นมาก่อนในพื้นที่ที่มีธรรมชาติอันอุดมสมบูรณ์ของแหล่งไม้นานาพันธุ์และเทือกเขา ภูมิทัศน์อันสวยงามอย่างจังหวัดลำปางและจังหวัดใกล้เคียง ส่งผลกระทบต่อสภาพอากาศ คุณภาพชีวิต สุขอนามัย สภาพแวดล้อมทางธรรมชาติ รวมถึงปัญหาทางเศรษฐกิจโดยเฉพาะด้านการท่องเที่ยว

สาเหตุสำคัญเกิดขึ้นจากการกระทำของมนุษย์ อาทิ การเผาป่า เผาหญ้า เผาไม้ ควันพิษจากไอเสียรถยนต์ รถจักรยานยนต์ ปลดควันโรงงานอุตสาหกรรม การเผาขยะมูลฝอย ทำให้เกิดควันพิษ และฝุ่นละอองอากาศในระดับเกินกว่าระดับปกติ ทั้ง PM10 และ PM2.5 ที่เกินค่ามาตรฐานที่ U.S.EPA กำหนดไว้ กระทั่งประชาชนจำนวนมากเกิดปัญหาด้านสุขภาพการเจ็บป่วยโรคระบบทางเดินหายใจ ส่งผลกระทบต่อวิถีการดำเนินชีวิตของประชาชน และด้านการท่องเที่ยว โดยมีแนวโน้มของปัญหาทวีความรุนแรงเพิ่มมากขึ้น

ดังนั้น การศึกษาสภาพปัญหามลภาวะทางอากาศ จึงควรศึกษาถึงสาเหตุหรือแหล่งกำเนิดมลพิษทางอากาศว่ามีส่วนสำคัญมาจากแหล่งกำเนิดใดและแนวทางการแก้ไขเพื่อลดระดับความรุนแรงของปัญหา โดยอาศัยแนวทางการมีส่วนร่วมอย่างมีเครือข่ายการบริหารจัดการที่เหมาะสม

การแสวงหาแนวทางการบริหารจัดการโดยอาศัยการมีส่วนร่วมอย่างมีเครือข่ายความร่วมมือของทุกภาคส่วน จึงเป็นแนวทางที่เหมาะสมที่จังหวัดลำปางหนึ่งในพื้นที่ที่ประสบปัญหามลภาวะทางอากาศควรได้ทำการศึกษา โครงการวิจัยนี้จึงกำหนดพื้นที่กรณีศึกษา เนื่องจากอำเภอถาวรเป็นหนึ่งในพื้นที่สาเหตุของปัญหามลภาวะทางอากาศในจังหวัดลำปาง อีกทั้ง พื้นที่อำเภอถาวรเป็นแหล่งต้นน้ำสำคัญเพื่อการอุปโภคบริโภคและแหล่งน้ำเพื่อการเกษตรของจังหวัด

ดังนั้น เพื่อแสวงหาแนวทางการสร้างความรู้ ความเข้าใจ อย่างมีเครือข่ายแบบมีส่วนร่วมของทุกภาคส่วนให้เกิดกระบวนการ การเรียนรู้ และสร้างเป็นนวัตกรรมของแนวทางการบริหารจัดการเพื่อการแก้ไขปัญหามลภาวะทางอากาศที่สามารถนำไปประยุกต์ใช้สำหรับการแก้ไขปัญหาทั้งระบบในพื้นที่อื่นๆ โดยการวิจัยในครั้งนี้มุ่งเน้นการแสวงหา “แนวทางการบริหารจัดการเครือข่ายลดมลภาวะทางอากาศ” โดยใช้พื้นที่อำเภอถาวร จังหวัดลำปาง เป็นพื้นที่ศึกษา

ในด้านบริบทของพื้นที่ องค์ประกอบ คุณลักษณะ และศักยภาพของชุมชนจากบริบทอำเภอถาวรมีทำเลที่ตั้งบนพื้นที่ 181,531 ตารางกิโลเมตร เป็นป่าเขา ร้อยละ 73 ที่ราบร้อยละ 22 และพื้นน้ำ ร้อยละ 5 ของพื้นที่ทั้งหมด ในจำนวนนี้เป็นพื้นที่ป่าไม้ 940,000 ไร่ พื้นที่การเกษตร 97,275 ไร่ และที่ตั้งโรงงานอุตสาหกรรม ซึ่งส่วนใหญ่ทำจากผลิตภัณฑ์ประเภทไม้ และพืชผลการเกษตร โดยมีคุณลักษณะของพื้นที่ 1) ด้านภูมิประเทศ 2) ด้านภูมิอากาศ 3) ด้านประชากรและวิถีดำเนินชีวิต และ 4) ด้านทรัพยากรธรรมชาติและสิ่งแวดล้อม ทำให้เกิดปัญหาด้านสิ่งแวดล้อมและมลภาวะทางอากาศ ซึ่งวิเคราะห์ได้ว่ามีสาเหตุหรือแหล่งกำเนิดมาจากการเผาไหม้ของป่า การทำลายต้นไม้ ใบหญ้า การบุกรุกพื้นที่เพื่อการเกษตร นอกจากนี้ ด้านศักยภาพของชุมชน

ในการจัดการปัญหามลภาวะทางอากาศ พบว่าหน่วยราชการทางปกครององค์กรปกครองส่วนท้องถิ่น องค์กรภาคเอกชน (NGO) และประชาชนในเขตชุมชนเมืองมีความตระหนัก และมีศักยภาพในการลดมลภาวะทางอากาศ

อย่างไรก็ตาม ชาวไทยภูเขาที่อยู่ไกลไปในป่าเขาด้านในที่ลึกห่างไกล ยังคงมีปัญหาเรื่องการเผาป่าเพื่อบุกรุกที่ดินทำกินอยู่บ้าง เพราะสภาพพื้นที่ห่างไกลการเดินทางยากลำบาก ปัจจุบันองค์กร



ปกครองส่วนท้องถิ่นก็มีแนวทางในการลดปัญหาด้านการรับรู้และความเข้าใจ เนื่องจากในพื้นที่มีสมาชิกองค์การบริหารส่วนตำบล (ส.อบต.) ที่เป็นผู้นำชนเผ่าสามารถถ่ายทอดการรับรู้ และส่งเสริมการมีส่วนร่วมได้มากขึ้น

สาเหตุและเงื่อนไขของปัญหามลภาวะทางอากาศในพื้นที่

จากข้อค้นพบที่สำคัญของการเกิด มลภาวะทางอากาศ มีสาเหตุ

1. ไฟป่า(ธรรมชาติ/คนเผา)
2. การเผาป่าเพื่อบุกรุกพื้นที่การเกษตร
3. การเผาขยะ/ใบไม้ในเขตชุมชน
4. การเผาถ่าน
5. ฝุ่นละอองจากบ่อดินขาว/ลิกไนต์

โดยพื้นที่ที่มีระดับความรุนแรงของปัญหาและสาเหตุของปัญหามลภาวะทางอากาศสูงสุด 5 ลำดับคือ 1) ตำบลบ้านอ้อน 2) ตำบลบ้านแหง 3) ตำบลบ้านหวด 4) ตำบลนาแก และ 5) ตำบลโป่งเตา และพบว่า พื้นที่ตำบลบ้านหวดมีระดับความรุนแรงสูงอันดับที่ 3 ใน 5 ลำดับแรกจากจำนวน 10 ตำบล

และมีองค์ประกอบสำคัญอันเป็นสาเหตุของปัญหามลภาวะทางอากาศในพื้นที่ครบทั้ง 5 สาเหตุดังกล่าว

ดังนั้น การเลือกพื้นที่ภาคสนามในการหาคำตอบ ตามวัตถุประสงค์ข้อ 2 และ ข้อ 3 เพื่อสร้างความตระหนัก ตัวชี้วัด และแสวงหาแนวทางเบื้องต้นการบริหารจัดการเพื่อลดมลภาวะทางอากาศ ทีมงานวิจัยจึงได้กำหนดพื้นที่ในเขต “องค์การบริหารส่วนตำบลบ้านหวด”

การสร้าง ความตระหนักในการแสวงหาแนวทางร่วมกันและตัวชี้วัดความสำเร็จ สำหรับการแก้ไขปัญหามลภาวะทางอากาศ

จากการดำเนินกิจกรรมงานวิจัยทำให้เข้าใจเกี่ยวกับความตระหนักของปัญหามลภาวะทางอากาศที่มีสาเหตุมาจากไฟฟ้าทั้งที่เกิดจากธรรมชาติหรือคนจุดไฟเผา การเผาป่าเพื่อบุกกรุกพื้นที่การเกษตร การเผาขยะในเขตชุมชน ใบไม้ใบหญ้า การเผาถ่าน และบ่อดินขาว/เหมืองลิกไนต์ของชาวบ้านในพื้นที่ตำบลบ้านหวด พบว่า

ประชาชนทั้ง 6 หมู่บ้าน ชาวบ้านมีความตระหนัก มีการเฝ้าระวังไฟฟ้ามีการเตรียมความพร้อมด้านการป้องกันและมีอาสาสมัครชาวบ้านมีการสร้างความรู้ ความเข้าใจและวิธีการป้องกันไฟฟ้า และไม่ให้มีการจุดไฟเผาป่าขยะ ใบไม้ ใบหญ้า จึงมีแนวทางร่วมกันในการแสวงหาแนวทางการแก้ไข เพราะตระหนักในมลภาวะทางอากาศที่ทำให้เด็กเล็ก คนแก่มีปัญหาการเจ็บป่วยด้วยโรคระบบทางเดินหายใจและละอองฝุ่น ถ่านถ่านส่งผลกระทบต่อแหล่งน้ำการเกษตร

นอกจากนี้ พบว่ามีกลุ่มประชาสังคม องค์การภาคเอกชนสร้างความร่วมมือกับส่วนราชการ สถาบันการศึกษา สร้างความตระหนักพยายามแสวงหาแนวทางร่วมกัน ชื่อเรียกว่า “กลุ่มคนละไม้คนละมือ” ได้สร้างตัวแบบการจัดการขยะในพื้นที่ ที่สอดคล้องกับงานวิจัยของกำธร เสวีวัลลภ (2549) ที่ศึกษาปัจจัยการมีส่วนร่วมของประชาชนในการป้องกันและดับไฟฟ้า และ สุจริต ชวนรำลึก (2546) ที่ศึกษาปัจจัยที่มีความสัมพันธ์กับการมีส่วนร่วมของราษฎรในการแก้ไขปัญหาไฟฟ้าในอุทยานแห่งชาติไทรโยค จังหวัดกาญจนบุรี พบว่า ปัจจัยที่มีอิทธิพลต่อการมีส่วนร่วมของประชาชนในการ

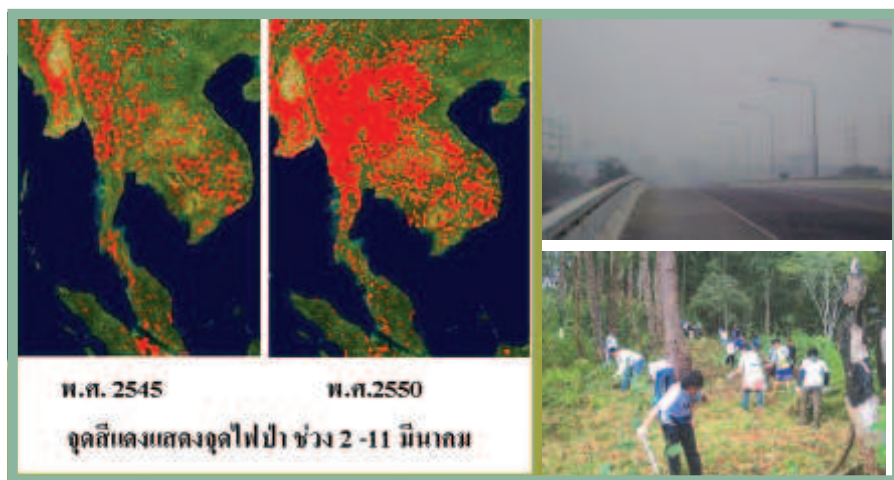
ป้องกันและดับไฟฟ้า คือ ระดับการศึกษา อาชีพ รายได้ การได้รับการฝึกอบรมความรู้เกี่ยวกับการป้องกันและดับไฟฟ้า และการได้รับข้อมูลข่าวสารเกี่ยวกับการป้องกันและดับไฟฟ้า

จึงมีแนวคิดสำคัญที่จะเป็นตัวชี้วัดความสำเร็จสำหรับแก้ปัญหาลดมลภาวะทางอากาศ ประกอบด้วย

1. จำนวนพื้นที่ที่ลดลงของการเกิดมลภาวะทางอากาศ
2. ร้อยละของผู้ป่วยจากโรคระบบทางเดินหายใจลดลง

การนำเสนอแนวทางเบื้องต้นการบริหารจัดการเครือข่ายลดมลภาวะทางอากาศของชุมชนในพื้นที่

การดำเนินกิจกรรมสัมมนาเชิงลึก ผู้แทนชาวบ้าน ผู้นำชุมชน ข้าราชการ และเจ้าหน้าที่ เกี่ยวกับแนวทางและกลไกการบริหารจัดการเพื่อลดมลภาวะทางอากาศ การรับฟัง



ความคิดเห็นจากการอภิปรายกลุ่ม และการอภิปรายผลร่วมกัน ทีมงานวิจัยวิเคราะห์ผลได้วาระบนการบริหารจัดการแบบมีส่วนร่วม “แบบไตรภาคี” เป็นกลไกที่มีความเหมาะสมสำหรับกระบวนการบริหารจัดการเครือข่ายลดมลภาวะทางอากาศรูปแบบ “คณะกรรมการ ไตรภาคี” ประกอบด้วย

1. ภาคท้องถิ่น คือ องค์การบริหารส่วนตำบล
2. ภาคท้องที่ คือ กำนัน ผู้ใหญ่บ้าน
3. ภาคประชาสังคม คือ สถาบันการศึกษา ผู้นำชุมชน องค์การเอกชน อาสาสมัครหมู่บ้าน

“บทบาทของคณะกรรมการไตรภาคี” เพื่อการบริหารจัดการลดมลภาวะทางอากาศในพื้นที่ควรมีบทบาท ประกอบด้วย ดังต่อไปนี้

1. ปลดปล่อยความเกรงกลัว ร่วมแสดงความคิดเห็น ลดความขัดแย้ง เพื่อร่วมพัฒนาเป็นน้ำหนึ่งใจเดียว (บูรณาการเป็นทีม)
2. สร้างกระบวนการมีส่วนร่วมในการคิดค้นแนวทางลดมลภาวะทางอากาศจัดทำข้อเสนอแนวทางการพัฒนาให้องค์การบริหารส่วนตำบล
3. ถ่ายโอนความรู้ ความเข้าใจสู่ประชาชนในพื้นที่
4. เสนอทิศทางการเฝ้าระวังและทิศทางการเฝ้าระวัง
5. ประเมินผลการดำเนินงานลดมลภาวะทางอากาศ

การจัดการปัญหาการเผาป่า เพื่อหาของป่าในชุมชนบ้านทุ่งยาว ตำบลทาสบเส้า อำเภอแมททา จังหวัดลำพูน

โดย - คงศักดิ์ ต๋อยสืบ, ชินพันธ์ โรจนไพบูลย์, วาสนา สมหาญวงศ์ และ อังคณา เนตรรัศมี

บรรยากาศเป็นเสมือนผ้าห่มผืนใหญ่ของโลกเป็นสิ่งที่จำเป็นอย่างยิ่งต่อการดำรงชีวิตของสิ่งมีชีวิต แม้บรรยากาศเป็นทรัพยากรที่มีมากมายไม่สิ้นสุด และเป็นทรัพยากรได้เปล่า แต่เมื่อระยะเวลาผ่านไป บรรยากาศซึ่งเคยเป็นของที่ได้ฟรีเริ่มมีข้อจำกัดเพราะคุณภาพอากาศที่ดีมีได้มีอยู่ตลอดไป เนื่องจากมลพิษซึ่งเกิดตามธรรมชาติ เช่น การระเบิดของภูเขาไฟและมาจากการกระทำของมนุษย์ อันเป็นผลจากประชากรที่เพิ่มขึ้นและความเจริญเติบโตทางเศรษฐกิจมีมากขึ้น บ้านเมืองขยายตัวออกไป คุณภาพอากาศเริ่มเสื่อมลงและเป็นที่มาของการเกิดมลภาวะทางอากาศในปัจจุบัน

มลภาวะทางอากาศ เป็นปัญหาที่มีผลกระทบต่อคุณภาพชีวิตมนุษย์ ดังนั้นเพื่อป้องกันและหาแนวทางสร้างความรู้เพื่อการจัดการมลภาวะทางอากาศทุกภาคส่วนควรมีส่วนร่วมกัน ไม่ว่าจะเป็นภาคประชาชน สถาบันการศึกษา องค์กรชุมชน รวมถึงภาครัฐที่เกี่ยวข้อง

โครงการวิจัยการจัดการมลภาวะทางอากาศเพื่อชุมชนเป็นสุขโดยชุมชนภาคเหนือตอนบน เป็นโครงการที่จะใช้กระบวนการวิจัยสร้างชุดความรู้กระบวนการเรียนรู้ และนวัตกรรมในการป้องกันและแก้ไขปัญหาพร้อมกัน เพื่อลดปัญหาหมอกควันมลภาวะทางอากาศ

เนื่องจากในช่วงฤดูแล้งของทุกปี พื้นที่ภาคเหนือตอนบนมักประสบปัญหาหมอกควันปกคลุมทั้งในเขตเมืองและชนบท ทำให้ประชาชนป่วยเป็นโรคระบบทางเดินหายใจและมีอาการแสบตา

นอกจากนี้ยังมีผลต่อทัศนวิสัยในการคมนาคมขนส่งทั้งทางบกและทางอากาศ ปัญหาส่วนหนึ่งมาจากการเผาป่าของชาวบ้านในพื้นที่ เพื่อหาของป่าอันเป็นรายได้เสริมเพื่อการยังชีพ เช่น เห็ดเผาะที่มีราคาดีตรละ 60 - 80 บาท ผักหวานป่าราคา กิโลกรัมละ 140 - 200 บาท ผลผลิตเหล่านี้ได้จากพื้นที่ป่าบนที่ราบภูเขา ซึ่งพื้นที่หมู่บ้านทางทุ่งยาว ตำบลทาสบเส้า อำเภอแมททา จังหวัดลำพูนมีความสมบูรณ์ด้วยพืชป่า โดยมีตลาดแมททาเป็นแหล่งรับซื้อที่สำคัญ

ชาวบ้านที่เก็บเห็ดเผาะและผักหวานป่าเชื่อว่า พืชป่าเหล่านี้จะผลิผลงอกงามเมื่อมีการเผาป่าเท่านั้น เพราะความร้อนจากการเผาจะทำให้

ผักหวาน แตกใบอ่อนและเห็ดเผาะขยายพันธุ์ได้ดี

ซึ่งปัจจุบันการขยายพันธุ์ผักหวานป่าสามารถทำได้โดยใช้เมล็ดหรือกิ่งตอน โดยต้องเรียนรู้และเข้าใจธรรมชาติของพืชชนิดนี้

ดังนั้น เพื่อเป็นการป้องกันและหาแนวทางสร้างความรู้ในการจัดการมลภาวะทางอากาศ การวิจัยในชุดโครงการ การจัดการมลภาวะทางอากาศเพื่อชุมชนเป็นสุข จึงเป็นกระบวนการหนึ่งที่จะสร้างกระบวนการเรียนรู้ในการป้องกันและแก้ไขปัญหาพร้อมกันตลอดจนต้องการสร้างความเข้าใจแก่ชาวบ้านเพื่อให้ตระหนักถึงผลเสียที่เกิดจากการเผาป่า ตลอดจนการปลูกพืชทดแทน เช่น ผักหวานป่าในชุมชนของตนเอง ซึ่งจะส่งผลให้การเผาป่าเพื่อหาของป่าลดลง

จากการลงพื้นที่วิจัยภาคสนาม ในโครงการวิจัยเรื่องการจัดการปัญหาการเผาป่าเพื่อหาของป่าในชุมชนบ้านทุ่งยาว ตำบลทาสบเส้า อำเภอแมททา จังหวัดลำพูน ตามวัตถุประสงค์ของการวิจัย คือ



1. ศึกษาบริบทและศักยภาพชุมชนในการจัดการมลภาวะทางอากาศ
2. วิเคราะห์ ปัญหา และ สาเหตุของปัญหาหมอกควันมลภาวะทางอากาศในพื้นที่วิจัย
3. สร้างกลุ่มชาวบ้านในการจัดการมลภาวะทางอากาศ
4. ศึกษาวิธีการขยายพันธุ์ผักหวานป่า อันเป็นทางเลือกในการลดปัญหาการเผาป่า

จากการดำเนินงานเก็บรวบรวมข้อมูล วิเคราะห์ข้อมูล สรุปผลการศึกษานี้สามารถสรุปผลการวิจัยและมีข้อเสนอแนะ ดังนี้

1. บริบทของชุมชนที่เกี่ยวกับไฟป่า

ชุมชนบ้านทุ่งยาว เป็นชุมชนขนาดเล็กที่ชาวบ้านส่วนใหญ่ยังยึดถือวิถีชีวิตชุมชนเกษตรกรรมแบบดั้งเดิม ช่วงเวลาว่างจากการทำงานในภาคเกษตร ชาวบ้านและบุตรหลานจะพากันหารายได้เสริมจากการหาของป่า ซึ่งเป็นรูปแบบวิถีชีวิตที่สืบทอดกันมานาน เนื่องจากลักษณะทางกายภาพของหมู่บ้านมีพื้นที่ติดตะเข็บแนวป่าสงวน ยาวตลอดแนวเขตทางทิศใต้ของหมู่บ้านเป็นระยะทาง 7 กิโลเมตร จึงสะดวกที่จะเข้าป่าเพื่อหาของป่า แต่ในการหาของป่านั้น ชาวบ้านมีความเชื่อว่าการเผาป่าจะเป็นการกระตุ้นในการเพิ่มผลผลิตจากของป่าเช่น ผักหวานป่า หรือ เห็ดเผาะนี้จึงเป็นที่มาของการเกิดปัญหาหมอกควันมลภาวะทางอากาศในพื้นที่อันเนื่องมาจากการเผาป่าเพื่อหาของป่าจากชาวบ้าน

2. สาเหตุของการเกิดไฟป่าในพื้นที่

การเกิดไฟป่าในพื้นที่ซึ่งเป็นที่มาของปัญหาหมอกควันทางอากาศในพื้นที่ที่มีมาที่สำคัญพอสรุปได้ดังนี้ ในด้านพื้นที่เนื่องจากหมู่บ้านติดแนวตะเข็บป่าสงวน จึงเป็นการสะดวกที่ชาวบ้านจะเข้าป่าเพื่อหารายได้เสริมจากผลิตผลจากป่าที่มีอยู่อย่างสมบูรณ์เช่น เห็ดเหาะและผักหวานป่า แต่การหาของป่าจากชาวบ้านนั้นเหตุที่ชาวบ้านต้องเข้าป่าในเวลาเข้าป่าก็เพราะ

2.1 เป็นการเผาตามความเชื่อของชาวบ้าน เพื่อกระตุ้นการเจริญเติบโตของพืชป่าบางชนิด เช่น เห็ดเหาะ ผักหวานป่า เป็นต้น

2.2 เพื่อลดความรกทึบของป่าและสะดวกในการเดินทางเข้าไปหาของป่า

2.3 การเผาป่าเป็นประจำ ชาวบ้านเชื่อว่าจะเป็นการช่วยลดความรุนแรงของไฟป่า อันเกิดจากการสะสมของใบไม้แห้ง

2.4 เพื่อกระตุ้นการผลิตใบอ่อนของหญ้าในการเลี้ยงสัตว์

แปลงไป เช่น การเผาเพื่อเอาไข่มดแดง สิ่งเหล่านี้มักจะช่วยบรรเทาปัญหา ในพื้นที่ได้ในระดับหนึ่ง

อย่างไรก็ตามพื้นที่ในป่าลึก ซึ่งเป็นเขตติดต่อกับหลายหมู่บ้าน มีบุคคลทั้งภายในและนอกพื้นที่เข้าไปหาของป่า ในกรณีนี้ชาวบ้านต่างมีความเห็นตรงกันว่า อาจจะมีการเผาป่าจากบุคคลเหล่านั้นเพื่อลดความรกทึบของป่า ซึ่งในส่วนนี้ตามกฎหมายของหมู่บ้านจะต้องแจ้งผู้ใหญ่บ้านตามขั้นตอนประกาศของอำเภอซึ่งจะมีรางวัลนำจับให้ แต่ที่ผ่านมาในทางปฏิบัติมักไม่ได้ผลเนื่องจากไม่ทราบตัวผู้ก่อเหตุ

4. การศึกษาวิธีการขยายพันธุ์ผักหวานป่า อันเป็นทางเลือกในการลดปัญหาการเผาป่า

จากการประชุมกลุ่มชาวบ้าน พบว่าชาวบ้านบาง



ซึ่งการเกิดไฟป่าในพื้นที่มักจะเกิดในช่วงปลายเดือนกุมภาพันธ์ถึงต้นเดือนเมษายน เพราะสภาพอากาศอานวยไม่แล้งเกินไป เพราะถ้าเผาป่าในช่วงที่แล้งจัดไฟป่าจะลุกลามเป็นวงกว้างยากแก่การควบคุม ซึ่งความเชื่อดังกล่าวถือเป็นภูมิปัญญาชาวบ้านที่สอดคล้องกับการจัดการไฟป่าในทางวิชาการที่ต้องมีการชิงเผา หรือทำแนวกันไฟป้องกันไฟป่าที่รุนแรง อย่างไรก็ตามผลของความเชื่อดังกล่าวทำให้ชาวบ้านถือว่าการเกิดไฟป่าเป็นเรื่องปกติและไม่ได้ตระหนักถึง ผลกระทบของไฟป่าที่จะมีต่อมลภาวะทางอากาศในพื้นที่ตลอดจนชุมชนที่มีเขตติดต่อในพื้นที่ใกล้เคียง

3. แนวทางและกลไกในการจัดการมลภาวะทางอากาศ

ในการจัดการมลภาวะทางอากาศของชาวบ้าน พบว่า ชาวบ้านและคณะกรรมการหมู่บ้านมีการรวมกลุ่มกันเฝ้าระวังและเตือนภัยเมื่อเห็นไฟป่า เพื่อช่วยกันสกัดไฟป่าไม่ให้ลุกลามเข้ามาในเขตพื้นที่ของหมู่บ้าน ประกอบกับชาวบ้านบางส่วนเคยได้รับการอบรมถึงวิธีการดับไฟ อย่างไรก็ตามการขาดแคลนเครื่องมือที่มีประสิทธิภาพก็ทำให้ความสามารถในการดับไฟของชาวบ้านไม่ประสบความสำเร็จในทางปฏิบัติ

สำหรับการใช้ประโยชน์จากป่า โดยเฉพาะการหาของป่าแล้วทำให้เกิดไฟป่า น่าจะมีความถี่ของการเกิดลดลง เพราะผลผลิตจากป่าเริ่มลดน้อยลงอันเนื่องมาจากการไม่ช่วยกันดูแลของชาวบ้านเอง ชาวบ้านบางส่วนจึงเริ่มหันมาปลูกผักพื้นบ้านในสวนของตนเอง ประกอบกับวิธีการหาของป่าบางอย่างเริ่มมีการเปลี่ยน

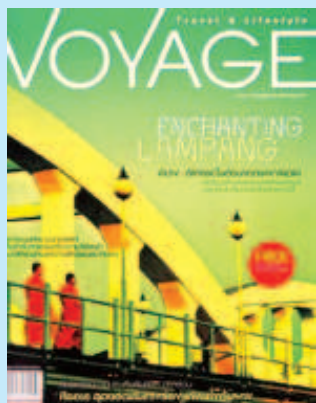
ส่วนมีความสนใจในการปลูกผักหวานป่า และเคยซื้อกล้าพันธุ์มาปลูก แต่ไม่สามารถดูแลจนเจริญเติบโตได้ เนื่องจากต้นกล้าที่ปลูกล้มตายไปก่อน

คณะผู้วิจัยจึงได้ขอข้อมูลและนำชาวบ้านกลุ่มนี้ไปเยี่ยมชมและเรียนรู้ถึงวิธีการปลูกผักหวานป่าจากประธานชมรมผู้ปลูกผักหวานป่า ทำให้ได้ข้อค้นพบที่เป็นประโยชน์ต่อชาวบ้าน ในด้านเทคนิคการจัดเตรียมหลุมสำหรับปลูกระยะห่างของหลุมที่จะปลูก ตลอดจนการใช้กล้าพันธุ์ที่จัดแบ่งใส่ถุง ต้องไม่ทิ้งต้นกล้าไว้ในถุงนานเกิน 7 วันก่อนนำลงหลุมที่จะปลูก เพราะจะทำให้เกิดความเสียหายต่อระบบราก นอกจากนี้ในการฉีกถุงเพื่อนำต้นลงดินต้องระมัดระวัง ไม่ให้ตุ้มดินแตก เพราะจะทำให้รากขาด

การปลูกในช่วง 2 ปีแรกผักหวานจะป่าจะเจริญเติบโตทางรากมากกว่าลำต้นและใบ จึงไม่ควรใช้ปุ๋ยเคมีมากกระตุ้น เพราะจะทำให้ลำต้นตายในที่สุด การให้ปุ๋ยควรเลือกใช้ปุ๋ยอินทรีย์หรือปุ๋ยคอกเท่านั้น

Inspire

“ลำปาง” บนหน้าปกหนังสือ : ชวนอ่านและร่วมเสนอ



ตั้งแต่ปลายปี 2550 ต่อจนถึงต้นปี 2552 ได้ปรากฏว่ามีหนังสือที่ใช้ภาพเกี่ยวกับลำปางเป็นหน้าปกอยู่บนแผงจำนวนไม่น้อย

เริ่มจาก **“พจนานุกรมวิทย์กับวิวัฒนาการของเมืองลำปาง”** ที่ทางสมาคมศิษย์เก่าบุญวาทย์วิทยาลัยได้มีนโยบายในการจัดทำหนังสือเล่มนี้เพื่อเป็นการจัดหาทุนให้แก่สมาคม โดย ผศ.สายฝน น้อยหืด แห่งมหาวิทยาลัยธรรมศาสตร์ ศูนย์ลำปาง ด้วยคุณภาพกระดาษและการพิมพ์สีที่ทั้งเล่ม ทำให้ต้นทุนหนังสือเล่มนี้มีราคาสูง และไม่สามารถเผยแพร่ไปในวงกว้างเท่าใดนัก **สารบัญได้แบ่งเป็น 2 ตอน กล่าวคือ 1.พัฒนาการทางการเมืองการปกครองของเมืองลำปางพอสังเขป 2.พจนานุกรมวิทย์กับพัฒนาการทางการเมืองการปกครอง นครลำปาง : ความสัมพันธ์กับสยาม 3.การพัฒนาบ้านเมืองลำปางในช่วงเจ้าบุญวาทย์** พร้อมประกอบด้วยภาพเก่าเล่าอดีต ในส่วนการสร้างทางรถไฟ วัดในลำปาง และอื่นๆ นอกจากนี้ยังประกอบด้วยภาคผนวก จากอดีตสู่อนาคตเมืองนครลำปาง

ขณะที่เล่มต่อมา เกิดจากความบังเอิญที่ผู้เขียนได้มีโอกาสไปเยี่ยมเยียน “บ้านพิพิธภัณฑฯ” ที่จัดตั้งโดยคุณเอนก นาวิกมูลและคณะ บนกองหนังสือที่เต็มไปด้วยสารคดีภาพเก่า เรื่องเล่าต่างๆในเมืองไทย มีหนังสือปกสีเหลืองสะดุดตา ทำให้ผู้เขียนสนใจ และยิ่งไปกว่านั้นเมื่อมีชื่อเรื่องว่า **“สมุดภาพเมืองลำปางฯ”** เนื้อหาภายในนั้นได้บอกเราว่าเป็นหนังสือที่จัดทำเป็นหนังสือที่ระลึกในพิธีบรรจจุฬินายทงศิลป์ ทิพย์มาบุตร เมื่อ 6 เมษายน 2551 ภายในสารบัญบรรจจุฬินายทงศิลป์ ประวัติย่อเมืองลำปาง ลำปางในภาพเก่า ลำปางปัจจุบัน ภาพสีเมืองลำปาง

อีกสองเล่มเป็นนิตยสารแนวท่องเที่ยว **Trips ประจำเดือนตุลาคม 2551** หน้าปกเรียบๆ ใช้ช่างเป็นสัญลักษณ์สื่อถึงศูนย์อนุรักษ์ช้างไทย แต่ภายในเล่มนั้นบรรจุสถานที่ท่องเที่ยวในลำปางได้อย่างละเอียดละออมากเท่าที่เคยเห็นมา ไม่เพียงในตัวเมือง แต่ยั้งทั่วจังหวัดลำปาง ทั้งการท่องเที่ยวในแบบศิลปวัฒนธรรม ธรรมชาติ มีการแนะนำแหล่งท่องเที่ยวใหม่ที่ชื่อว่า **“กิวี่นีน”**

ส่วนนิตยสาร **VOYAGE ประจำเดือนมกราคม 2552** ขึ้นปกด้วยสะพานรัชฎาภิเศกไปรยด้วยคำชวนเที่ยวว่า **“ENCHANTING LAMPANG” ลำปาง...อัศจรรย์ในอ้อมกอดแห่งกาลเวลา มีบทที่น่าสนใจว่าด้วย “เขลางค์นคร...เมืองหลวงแห่งรถม้า”**

เหล่านี้ก็เป็นหนึ่งในความคึกคักหนึ่งที่สร้างสีสันให้กับลำปาง ที่กำลังก้าวเดินและตื่นจากการหลับใหลมานาน แต่คำถามที่สำคัญก็คือว่า แล้วพวกเรากำลังจะก้าวเดินไปทางไหนกันล่ะ?

ขอขอบคุณ

ผู้สื่อข่าว on Lampang : เปิดโลกลำปาง อาทิตย์ 1 กุมภาพันธ์ 52

<http://onlampang.blogspot.com/>



92 ปีสะพาน
รัชฎาภิเศก
28-29 มีนาคม
2552

ภาพโดย ณัฐวุฒิ
ศรีกุลทรัพย์

เก็บมาเล่า....

ศูนย์เฝ้าระวังภัยเทคโนโลยี (IT WATCH) มูลนิธิกระจกเงา ประมวลสถานการณ์ภัยเทคโนโลยีปี 2551 ไว้ 4 เรื่อง ได้แก่

1. คลิปหลุด/คลิปแอบถ่าย: ทูอิตซึ่งเก็บสถิติ การค้นหาในอินเทอร์เน็ต เปิดเผยว่า “แอบถ่าย” เป็นคำที่ถูกใช้ค้นหากว่า 4 ล้านครั้งต่อเดือนในปี 2550 และมีการเผยแพร่คลิปหลุดต่างๆ ในเว็บไซต์กว่า 3,000



กระทู้ที่โพสต์ไว้ให้ดาวน์โหลด

ข้อมูลสำรวจของสำนักงานกองทุนสนับสนุนการส่งเสริมสุขภาพ (สสส.) ร่วมกับสำนักวิจัยเอแบคโพลล์ พบว่าเด็กและเยาวชนกว่า 53.2% เคยดูสื่อลามกทางอินเทอร์เน็ต

2. แซท/แชทไลน์: ศูนย์ข้อมูลคนหายเพื่อต่อต้านการค้ามนุษย์ มูลนิธิกระจกเงา รายงานว่าปีที่ผ่านมาเด็กหายไป 12 รายอันเนื่องมาจากการแชททางอินเทอร์เน็ตและทางแชทโทรศัพท์ (แชทไลน์) โดยมีจำนวนเพิ่มขึ้นจากปี 2550 ประมาณ 25% และมีเด็กหายอายุน้อยที่สุดเพียง 12 ปี

3. Hi5: ขณะที่คนไทยใช้อินเทอร์เน็ตทั้งหมด 13.6 ล้านคน มีผู้เล่น Hi5 ในไทยมากกว่า 1 ล้านคนหรือเกือบ 10% ของผู้ใช้อินเทอร์เน็ต เอแบคโพลล์สำรวจพบผู้เล่นมีช่วงอายุระหว่าง 18-24 ปี คิดเป็นสัดส่วนถึง 42.19% และจำนวนของผู้หญิงเล่นมากกว่าผู้ชายเล็กน้อย

เบรต ฟิงเคลสไตล ผู้อำนวยการฝ่ายขายของ Hi5.com ให้ข้อมูลว่า ประเทศไทยมีจำนวนสมาชิกมากเป็นอันดับ 12 ของโลก แต่มีอัตราการเติบโตสูงสุดติดอันดับ Top 3

4. เด็กติดเกมส์: โครงการวิจัยและพัฒนาเทคโนโลยี สารสนเทศและการสื่อสารเพื่อการพัฒนาสังคมไทยพบว่า ร้านเกมส์คาเฟ่ที่จดทะเบียนมี 23,000 ร้าน ส่วนใหญ่เด็กที่เข้าไปใช้บริการร้อยละ 90 เข้าไปเพื่อเล่นเกมส์ ซึ่งเป็นเกมส์ที่เน้นการใช้ความรุนแรงน้อยมากที่จะพบเกมส์ฝึกทักษะ

เหตุการณ์ที่สร้างความฮือฮาคือ เด็ก ม.6 ฆ่าแท็กซี่โดยอ้างว่าเลียนแบบเกมส์ GTA ส่วนข่าวอื่นๆ

สรุปภัยเทคโนโลยี ปี 2551

ที่เกิดเป็นระยะคือการลักทรัพย์เพื่อนำเงินมาเล่นเกมออนไลน์ ที่มีผู้ก่อเหตุอายุน้อยที่สุดคือ เด็ก ป.6 โดนจับคดีลักทรัพย์เพื่อนำเงินที่ได้มาเล่นเกมส์

IT WATCH เสนอแนะให้รู้จักระวังภัย เทคโนโลยี เพราะปัจจุบันการใช้อินเทอร์เน็ตบางครั้งต้องระบุข้อมูลส่วนตัวลงไป ซึ่งเป็นส่วนสำคัญที่จะทำให้ภัยเข้าถึงตัวเราได้ง่ายขึ้น ดังนั้นควรรู้จักระมัดระวังการให้ข้อมูลส่วนตัวและอย่าไว้วางใจใครง่าย ๆ ส่วนองค์กรต่างๆ ทั้งภาครัฐและเอกชนควรร่วมกันหาแนวทางป้องกันแก้ไขปัญหาและเฝ้าระวังภัยทางเทคโนโลยีแต่เนิ่นๆ และอย่างต่อเนื่อง

นายเอกลักษณ์ หลุ่มชมแซ หัวหน้าศูนย์ปฏิบัติการต่อต้านการค้ามนุษย์ มูลนิธิกระจกเงา กล่าวว่า มูลนิธิกระจกเงาได้ออกแถลงการณ์ขอให้อุตสาหกรรมการเผยแพร่คลิปวิดีโอลามกเนื่องมาจากเหตุการณ์คลิปแอบถ่ายนักร้องสาวชื่อดังสองคนในขณะทำภารกิจส่วนตัวที่โรงแรม ถูกนำไปเผยแพร่ทางอินเทอร์เน็ต และจำหน่ายในรูปแบบวีซีดี สามารถตอบโต้ภัยกับสังคมได้อย่างชัดเจนว่า การกระทำดังกล่าวเป็น

อาชญากรรม และคลิปวิดีโอเป็นอาชญากรรมไม่ใช่ สื่อบันเทิง เนื่องจากการละเมิดสิทธิส่วนบุคคล ก่อให้เกิดผลกระทบต่อผู้เสียหายอย่างมาก ทั้งในเรื่องสภาพจิตใจที่ย่ำแย่ ความเครียด ความวิตกกังวล และวิถีชีวิตที่เปลี่ยนไป



นายเอกลักษณ์กล่าวว่า ปัจจุบันมูลนิธิกระจกเงามีโครงการเฝ้าระวังภัยเทคโนโลยี (IT WATCH) โดยทำการเฝ้าระวังภัยเรื่องการเผยแพร่คลิปวิดีโอลามกในอินเทอร์เน็ต พบว่ามีการเผยแพร่คลิปวิดีโอในลักษณะแอบถ่าย ภาพหลุด ชมขิ่นรัมโทรมเป็นจำนวนมาก และทัศนคติของบุคคลทั่วไป บางกลุ่มเห็นว่าการรับชมสื่อประเภทนี้เป็นเรื่องธรรมดาที่สามารถทำได้ ทั้งยังมีวัฒนธรรมการแลกเปลี่ยนคลิปวิดีโอลามกกันอย่างแพร่หลาย ทางโครงการฯ จึงได้ทำการศึกษาและเก็บข้อมูลอย่างละเอียด พบว่ามีเว็บไซต์ที่มีพื้นที่สำหรับการเผยแพร่คลิปวิดีโอลามกในลักษณะดังกล่าวจำนวน 37 เว็บไซต์มีการเผยแพร่คลิปวิดีโอหลายแบบ เช่น การส่งต่อทางอีเมล การเผยแพร่ในเว็บไซต์ต่างๆ โดยให้มีการดาวน์โหลดได้ การเผยแพร่โดยการจำหน่ายเป็นซีดี และการส่งต่อทางโทรศัพท์มือถือ

“จากการสำรวจมี 37 เว็บไซต์ที่เปิดพื้นที่เผยแพร่คลิปลามก ซึ่งนำวิดกว่ายอดการโหลดคลิปสูงสุดจะเป็นคลิปขิ่นรัมโทรม การมีเพศสัมพันธ์กับเด็กและคลิปแอบถ่าย ซึ่งคลิปโพรมดก็เป็นหนึ่งในคลิปขิ่นรัมโทรมด้วย โดยจะไม่ตั้งชื่อคลิปโพรมดเพื่อเลี่ยงการค้นพบได้ง่ายจากเว็บกูเกิ้ล เพราะเว็บเผยแพร่คลิปลามกจะเปิดให้สมาชิกและบอกต่อกัน เพื่อป้องกันการจับกุม แต่ทางเทคนิคก็สามารถที่จะติดตามได้ ซึ่งขณะนี้เราทำหนังสือเตือนเว็บมาสเตอร์ 37 เว็บไปแล้ว จะให้เวลา 2 สัปดาห์ หากไม่ปิดเว็บหรือแก้ไขก็จะดำเนินการตามกฎหมาย โดยส่งข้อมูลให้ตำรวจและเจ้าหน้าที่รับผิดชอบดำเนินการทันที”นายเอกลักษณ์

ที่มา : หนังสือพิมพ์ ข่าวสด

มหาวิทยาลัยโยนก
คุณภาพครองนาคอบ

Quality is our priority



มหาวิทยาลัยโยนก YONOK UNIVERSITY

สมัครเข้าเรียน ใน 3 สาขาวิชา ดังนี้

- คณะนิติศาสตร์ สาขาวิชานิติศาสตร์ รับ 35 คน
- คณะนิเทศศาสตร์ สาขาวิชาออกแบบผลิตภัณฑ์ รับ 15 คน
- คณะบริหารธุรกิจ สาขาวิชาการบัญชี รับ 55 คน
 - หลักสูตรบัญชีบัณฑิต 4 ปี รับ 25 คน
 - หลักสูตรบัญชีบัณฑิต (ต่อเนื่อง 2 ปี) รับ 30 คน

รับคอมพิวเตอร์ Notebook เพื่อการเรียนทันที

สอบถามรายละเอียดสมัครเข้าเรียน
โทร: 0-5426-3173-6 ต่อ 125-208
www.yonok.ac.th



IT & Resort University
เราสร้าง "นักศึกษาพันธุ์ใหม่" ด้วยไอที

ข้อความสมัครสมาชิก
ใช้แบบเต็ม